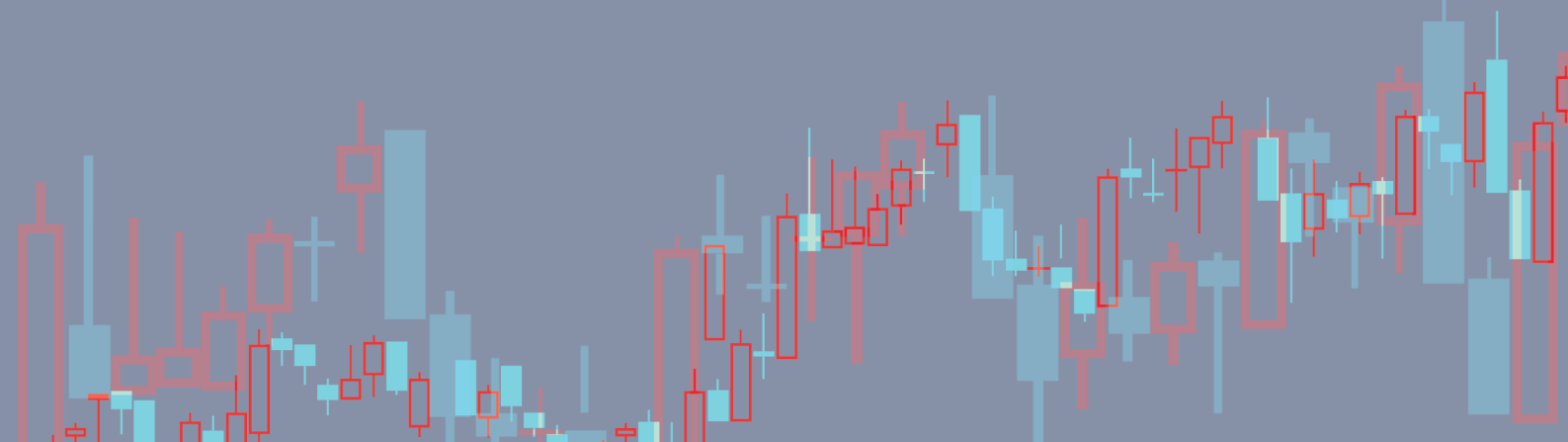


证券投资者保护基金 统计月报



目录

【指标说明】.....	1
【统计概要】.....	4
◆ 表一 证券公司风险处置基本情况	9
◆ 图一 证券公司风险处置进度	10
◆ 表二 保护基金公司承借再贷款和发放保护基金	11
◆ 表三 客户证券交易结算资金和个人债权收购进度	12
◆ 表四 保护基金筹集和使用情况	13
◆ 表五 被处置证券公司债权受偿率预估	14
◆ 表六 保护基金公司受偿债权统计	15
◆ 表七 破产证券公司资产处置情况	16
◆ 表八 保护基金公司债权受偿基本情况	17
◆ 表九 专项审计工作基本情况	18
◆ 表十 中介机构备选库	19
◆ 表十一 被处置证券公司简全称对照	20

中国证券投资者保护基金有限责任公司
2007年6月

指标说明

- ◆ **1、统计范围:**2004 年以来处置的 31 家证券公司中, 需要由保护基金公司拨付保护基金弥补客户证券交易结算资金缺口和收购个人债权的被处置证券公司共 25 家; 南方证券由人民银行直接拨付再贷款, 但受偿收入和股权溢价偿还后的余额部分要由保护基金公司承担; 辽宁证券由人民银行直接拨付再贷款, 不由保护基金公司承担; 健桥证券、大通证券、第一证券和中期证券不使用保护基金再贷款。因此, 本统计月报在统计处置工作进度时所称的“全部被处置证券公司”是指包括南方证券在内与保护基金公司有关的 26 家被处置证券公司, 不包括辽宁证券、健桥证券、大通证券、第一证券和中期证券。
- ◆ **2、统计内容:**包括对被处置证券公司的处置工作进展, 保护基金筹集、管理和使用, 保护基金公司受偿债权, 专项审计, 参与风险处置的中介机构等情况。
- ◆ **3、误差:**数字采用四舍五入方式计算。由于舍入误差, 分类数字之和未必等于总额数字。
- ◆ **4、金额单位:**除非特别指出, 金额单位均为亿元人民币。
- ◆ **5、客户证券交易结算资金:**指经纪业务客户为保证足额交收而在客户证券交易结算资金专户存入的资金, 出售有价证券所得到的所有款项(减去经纪佣金和其它正当费用), 持有证券所获得的股息、现金股利、债券利息, 上述资金获得的利息。
- ◆ **6、个人债权:**指居民以个人名义在依法设立的金融机构(这里特指证券公司, 下同)中开立账户或进行金融产品交易, 并有真实资金投入所形成的对金融机构的债权, 不包括个体工商户、个人独资企业、个人合伙企业等开立账户或进行产品交易所形成的对金融机构的债权。
- ◆ **7、国务院批准额度:**在金融机构被公告处置日前, 由监管部门测算, 会同财政部、人民银行初步确定, 最后报国务院批准的用于收购个人债权及客户证券交易结算资金的额度。
- ◆ **8、中央收购个人债权:**按照《个人债权及客户证券交易结算资金收购意见》等有关政策的规定, 收购客户证券交易结算资金的款项全部由中央政府负责; 收购个人债权的资金由中央政府负责 90%, 其余 10%由金融机构总部、分支机构、营业网点所在地省级政府分别筹集, 但收购正常经纪业务客户被挪用证券的资金全部由中央政府负担。这里的中央收购个人债权指的是由中央政府负责出资收购的个人债权, 不含地方政府出资收购的个人债权。

- ◆ **9、承借再贷款：**指以保护基金公司名义直接从人民银行承借的用于垫付证券投资者保护基金初始资金来源的再贷款（包含原由人民银行分支机构发放的再贷款已移交保护基金公司部分）。
- ◆ **10、发放保护基金：**指保护基金公司直接向被处置证券公司的托管清算机构发放的保护基金（包含原由人民银行分支机构发放的再贷款已移交保护基金公司部分）。
- ◆ **11、账户清理：**账户清理工作的基本目的是为再贷款申请、第三方存管、资产清收与追查责任人提供基础，具体清理范围如下：（1）证券公司柜面交易系统内（系统内）开立的所有账户；（2）证券公司及其关联方在第三方金融机构（系统外）开立的账户；（3）证券公司在银行、结算公司开立的客户证券交易结算资金专用账户和结算备付金账户。经纪类账户的清理范围主要包括所有经纪业务客户在系统内开立的资金账户，非经纪类账户的清理范围包括系统内和系统外开立的资金账户。
- ◆ **12、第三方存管：**即银行存管，是建立在客户证券与资金管理严格分离的基础上的，遵循“证券公司管证券，商业银行管资金”的原则，在证券公司与其客户的交易结算资金之间建立隔离墙，由证券公司负责客户证券交易、股份管理以及根据证券登记公司的交易结算数据计算客户的交易买卖差数；商业银行负责客户交易结算资金账户的转账、现金存取以及证券公司与登记公司和客户之间的资金交收，并负责接受证券公司的指令为客户支付利息和划拨佣金等。
- ◆ **13、证券类资产处置：**指对证券公司投资银行业务或为维持客户证券经纪业务正常进行所需的实物资产（具体包括证券营业部、经纪业务部、信息技术部门、清算中心、机房、运行维护部门及其他相关部门的实物资产及必须的交易席位）的处置。与证券公司投资银行业务或为保持证券经纪业务正常进行没有直接关系的房产、汽车、商誉、递延资产、自营证券、自有资金等资产不纳入处置范围。具体范围由清算组确定。
- ◆ **14、预计受偿率：**指被处置证券公司破产财产金额扣除优先受偿金额和必要的费用后，与普通债权总额的比例。下限（上限）指根据各项资产具体情况，对资产可回收金额的保守（乐观）估计。
- ◆ **15、受偿债权：**指证券公司被撤销、关闭、破产，或者被中国证券监督管理委员会实施行政接管、托管经营等强制性监管措施时，按照国家有关政策规定，使用保护基金收购个人债权、弥补客户证券交易结算资金缺口后，依法形成的保护基金公司对被处置证券公司的债权。
- ◆ **16、债权预申报：**指被处置证券公司进入破产清算阶段后，保护基金公司对需收购客户交易结算资金和个人债权但尚未实施的部分预先向破产清算组申报债权，其金额一

一般为国务院批准额度与已完成收购金额之间的差额。待收购完成后，按照实际使用的金额调整破产债权数额。

- ◆ **17、债权受偿：**指保护基金公司取得被处置证券公司受偿债权后，依法参与被处置证券公司的破产清算，并参与破产财产分配的行为。
- ◆ **18、中介机构备选库：**指具备一定资格、可供选择参与证券公司风险处置工作的中介机构名录。具有相关证券业务和清算事务经验的律师事务所，具有相关证券业务资格和清算事务经验的会计师事务所，资产管理公司或具有相应资格和能力的其他机构，符合相关条件并经规定程序评选后可纳入中介机构备选库。
- ◆ **19、统计截止日期：**2007年6月30日。

统计概要

【风险处置】

账户清理工作：截至 6 月底，共有 21 家被处置证券公司完成了帐户清理工作，约占全部被处置证券公司（26 家，下同）的 81%。

第三方存管工作：截至 6 月底，在全部被处置证券公司的 714 家营业部中，共 478 家营业部完成上线，占全部营业部数量的 67%。在被处置的 26 家证券公司中，7 家被处置证券公司的第三方存管工作已全部完成，占全部被处置证券公司的 27%；17 家正在实施，占比 65%；2 家正在筹备中，占比 8%。

证券类资产处置工作：截至 6 月底，共 25 家（占全部被处置证券公司的 96%）被处置证券公司的证券类资产转让工作已完成，有 1 家（占比 4%）的转让方案尚在论证中。

司法破产工作：截至 6 月底，共有 7 家（占比 27%）被处置证券公司的司法破产已被法院受理；10 家（占比 38%）正与相关法院协商，9 家（占比 35%）尚未确定受理法院。

【承借再贷款和发放保护基金】

6 月份，保护基金公司承借再贷款 104.830 亿元，发放保护基金 98.870 亿元。截至 6 月底，保护基金公司累计承借再贷款总额为 181.919 亿元（本年累计承借 152.462 亿元，占 83.81%），累计发放保护基金 161.080 亿元（本年累计发放 136.057 亿元，占 84.47%），剩余再贷款额度为 101.918 亿元。

6 月 20 日，保护基金公司成立前由人民银行直接向汉唐、德恒、恒信、中富、大鹏、亚洲、北方、闽发、五洲、民安等 10 家被处置证券公司托管清算机构发放的再贷款全部划转至保护基金公司，金额合计为 90.907 亿元。

【客户证券交易结算资金和个人债权收购】

6 月份，保护基金公司共发放保护基金 10 笔。其中弥补客户证券交易结算资金缺口 3 笔分别为弥补甘肃证券客户证券交易结算资金缺口（第二批）8575 万元，弥补天勤证券客户证券交易结算资金缺口 1.8 亿元，弥补天一证券客户证券交易结算资金缺口 2.88 亿元；收购个人债权 7 笔，分别为收购德恒证券湖北、山西（第一批）个人债权 1773 万元，收购汉唐证券第一批个人债权 6686 万元，收购民安证券佛山、肇庆地区个人债权 1.01 亿元，收购甘肃证券第二批个人债权 935 万元，收购新疆证券第二批个人债权 1396 万元，收购天一证券宁波地区个人债权 2950 万元。

保护基金公司退回或行政清理机构自行取回申请 3 笔，为德恒证券弥补客户证券交易结算资金缺口、亚洲证券挪券以及昆仑证券深圳地区个人债权。

本月新增正式申请 8 笔。其中弥补客户证券交易结算资金缺口申请 2 笔，分别为华夏证券和兴安证券；收购个人债权申请 6 笔，分别为汉唐证券第二批、亚洲证券安徽、宁波、天津（第五批）、北方证券沈阳地区、华夏证券第二批、兴安证券黑龙江地区和中科证券大连地区。

目前我公司审核件共计 18 笔。其中弥补客户证券交易结算资金缺口申请 7 笔、收购个人债权申请 11 笔。

另外，本月包括汉唐、德恒、恒信、中富、大鹏、亚洲、北方、闽发、五洲、民安等原由人行直接发放再贷款的 10 家证券公司的再贷款正式从人民银行划转至我公司审查拨付。人行前期共向前述被处置公司发放再贷款涉及金额 90.907 亿元，其中弥补客户证券交易结算资金缺口 75.166 亿元，收购个人债权 15.741 亿元。

【基金筹集和使用】

6 月份，保护基金筹集新增 114.712 亿元。其中再贷款增加 104.830 亿元，再贷款存款利息收入增加 0.060 亿元；保护基金公司从市场筹集的资金增加

9.822 亿元，其中申购冻结资金利息增加 9.690 亿元，利息收入（包括基金存款及贷款利息）增加 0.132 亿元。截至 6 月底，保护基金本年累计筹集金额为 173.240 亿元，其中再贷款 152.462 亿元，占 88.01%；保护基金公司从市场累计筹集金额为 20.702 亿元（其中交易经手费 4.686 亿元，占 22.64%；申购冻结资金利息 15.876 亿元，占 76.69%），占 11.95%。

6 月份，保护基金公司共使用基金 104.203 亿元，其中使用再贷款 98.870 亿元，使用市场筹集基金 5.333 亿元。本月，保护基金公司首次使用市场筹集基金偿还再贷款利息，其中偿还划转至保护基金公司再贷款历史欠息 4.300 亿元，偿还 2007 年 1、2 季度保护基金公司直接承贷再贷款利息 1.033 亿元。

【受偿预估】

根据被处置证券公司资产负债情况，保护基金公司对被处置证券公司保护基金受偿率进行了预估。其中，受偿率下限预计在 20%以上的有 4 家，分别是巨田证券、兴安证券、华夏证券和河北证券；10%-20%的有 6 家，分别是大鹏证券、南方证券、中富证券、中关村证券、北方证券和天同证券；5%-10%的有 7 家，分别是汉唐证券、闽发证券、中科证券、武汉证券、广东证券、新疆证券和天一证券；5%以下的有 9 家，分别是德恒证券、恒信证券、亚洲证券、五洲证券、民安证券、甘肃证券、天勤证券、西北证券和昆仑证券。

【受偿债权】

截至 6 月底，共有大鹏、南方、五洲、昆仑、西北、北方和亚洲共 7 家证券公司进入破产清算程序。

中国人民银行营业管理部向大鹏证券发放再贷款已划转至保护基金公司。保护基金公司债权本金为 22.956 亿元（其中含保护基金公司预申报债权 4.73 亿元），债权总额为 23.137 亿元，占总债权的 46.6%。

保护基金公司向南方证券破产清算组申报债权本金为 15.100 亿元（含保护基金公司代财政部申报 0.1 亿元债权本金），债权总额为 15.713 亿元，占总债

权的 4.46%，为第二大债权人。包括保护基金公司在内的 11 家债权人被指定为南方证券公司债权人会议主席委员会成员，中国人民银行深圳中心支行作为南方证券的最大债权人被指定为主席委员会召集人。

五洲证券债权由中国人民银行郑州中心支行申报，并已转让给保护基金公司。公司债权总额为 3.164 亿元，占总债权的 31.45%。

保护基金公司向昆仑证券申报债权总额 2.603 亿元，其中，预先申报债权 0.469 亿元（预申报债权 2.218 亿元，其中 1.749 亿元客户证券交易结算资金已拨付）。

保护基金公司向西北证券申报债权总额 2.689 亿元，其中，预先申报债权 0.333 亿元。

北方证券债权由中国人民银行上海管理总部申报，其债权已转让给保护基金公司。公司债权总额为 11.53 亿元。

亚洲证券债权正在申报中。

【破产证券公司资产处置】

截至 6 月底，共有四家破产证券公司进行了资产处置。

大鹏证券处置固定资产 12501 万元，扣除优先受偿 3293 万元，有 9208 万元纳入破产财产；处置其他资产 17225 万元，全部纳入破产财产。大鹏证券处置资产收入纳入破产财产金额合计为 26433 万元。

昆仑证券处置自营证券 837 万元，处置其他资产 480 万元，全部纳入破产财产，合计 1317 万元。

西北证券处置其他资产 4515 万元，扣除优先受偿 1224.58 万元，纳入破产财产金额为 3290.42 万元。

南方证券处置自营证券 1638 万元人民币和 440 万港币，全部纳入破产财产。

【债权受偿】

大鹏证券破产清算组于5月份进行了第一次清算财产分配。人民银行再贷款已划转至保护基金公司，保护基金公司共受偿7923万元。因保护基金公司预申报债权中尚有4.73亿元未转为实体债权，相应提存2038万元。

【专项审计】

保护基金公司联合上海、深圳专员办组织开展的第六批专项审计检查工作即将启动。本批检查对象为德恒证券、兴安证券、汉唐证券、中关村证券和中科证券。检查内容涉及存疑事项（德恒证券、兴安证券及汉唐证券）和保护基金的使用情况（中关村证券和中科证券），现场工作时间预计为3周。

截至6月底，有22家被处置证券公司的客户证券交易结算资金审计报告已正式出具；个人债权部分有14家已出正式报告，另有9家部分出具。

【中介机构备选库】

截至6月底，保护基金公司中介机构备选库中共有20家中介机构，其中会计师事务所11家，律师事务所9家。

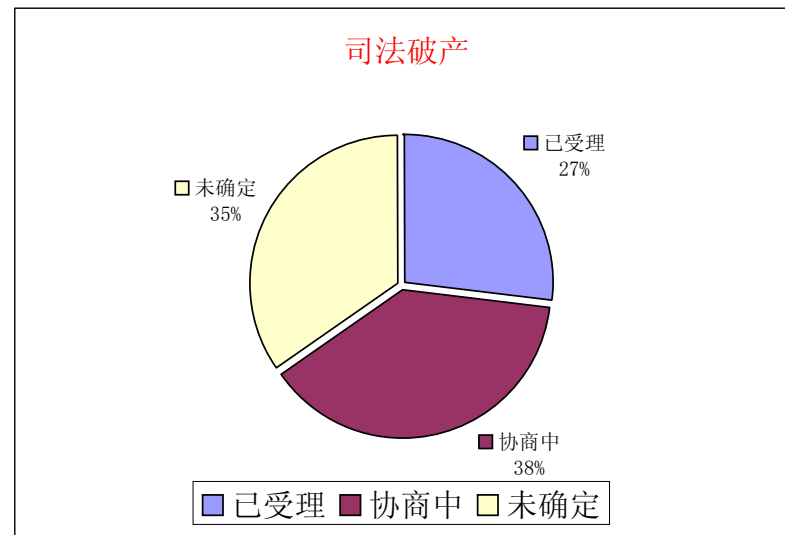
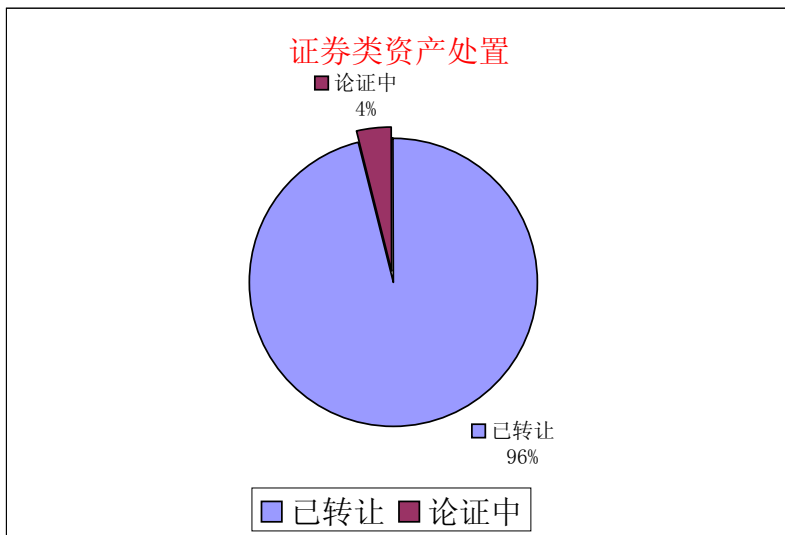
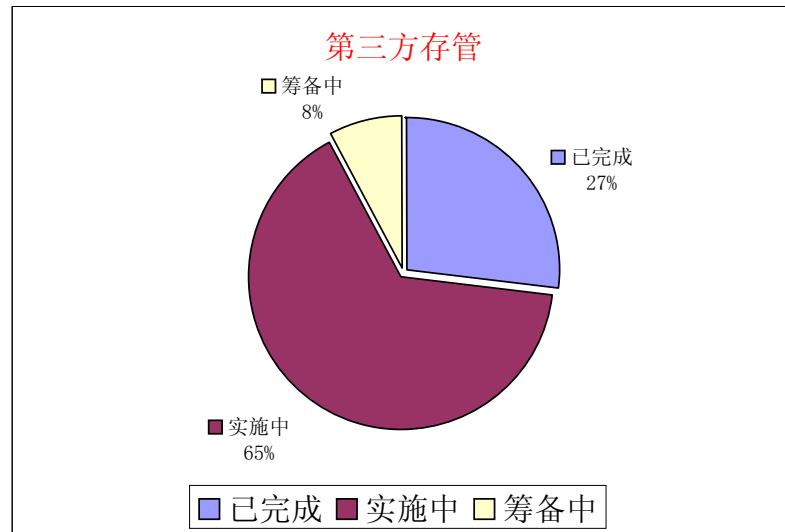
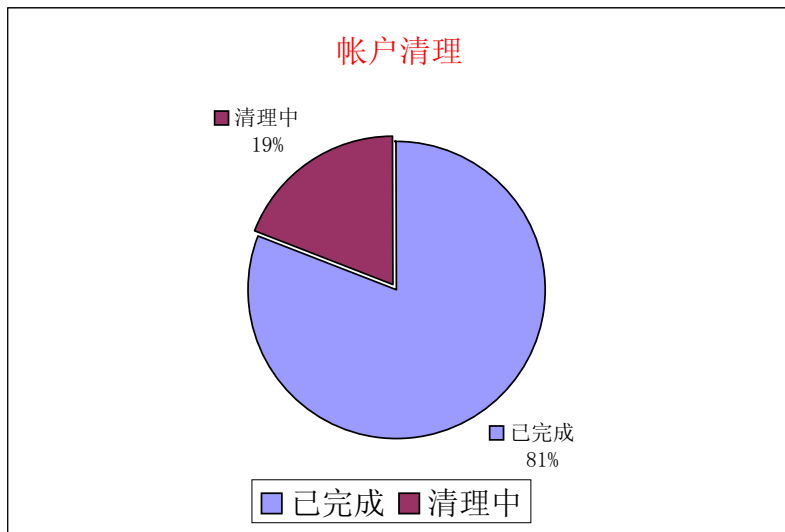
表一 证券公司风险处置基本情况

序号	被处置证券公司名称	处置时间	牵头处置机构	营业部数量	托管公司	行政清理机构(清算组)	专项审计机构	账户清理	第三方存管		证券类资产处置		司法破产		备注
									状态	上线家数	状态	受让方	状态	受理法院	
1	南方证券	2004年1月2日	证监会 深圳市政府	74	行政接管组	深圳市政府	德勤华永	清理中	已完成	74	已转让	中投证券	已受理	06年7月11日深圳中院	
2	德恒证券	2004年9月3日	上海专员办	14	华融公司	华融公司	中审	已完成	实施中	12	已转让	华融证券	协商中	上海市一中院	
3	恒信证券	2004年9月3日	湖南证监局	7	华融公司	华融公司	中审	已完成	已完成	7	已转让	华融证券	协商中	湖南高院	
4	中富证券	2004年9月3日	上海证监局	13	上海证券	高朋天达律师事务所	南方民和	已完成	实施中	0	已转让	上海证券	未确定		首都机场退出重组
5	汉唐证券	2004年9月3日	深圳证监局	22	信达公司	信达公司	天健华天	已完成	实施中	20	已转让	信达证券	协商中	深圳中院	
6	闽发证券	2004年10月18日	福建证监局	29	东方公司	东方公司	天健华天	已完成	实施中	11	已转让	东兴证券	未确定		
7	大鹏证券	2005年1月14日	深圳专员办	31	长江证券	中审会计师事务所	中审	已完成	已完成	31	已转让	长江证券	已受理	06年1月24日深圳中院	
8	亚洲证券	2005年4月29日	上海专员办	48	华泰证券	金诚同达律师事务所	中审	已完成	实施中	48	已转让	华泰证券	已受理	07年5月30日上海第二中院	
9	北方证券	2005年5月27日	上海证监局	20	东方证券	立信长江会计师事务所	中审	已完成	已完成	20	已转让	东方证券	已受理	07年3月5日上海第二中院	
10	五洲证券	2005年6月10日	河南证监局	7	东海证券	北京中兴宇会计师事务所	中兴宇	已完成	已完成	7	已转让	东海证券	已受理	06年8月29日洛阳中院	
11	民安证券	2005年6月10日	广东证监局	17	国信证券	金杜律师事务所	中兴宇	清理中	实施中	15	已转让	国信证券	协商中	广州中院	
12	武汉证券	2005年8月5日	湖北证监局	25	广发证券	昌久律师事务所	武汉众环	已完成	实施中	5	已转让	广发证券	协商中	武汉中院	
13	甘肃证券	2005年8月26日	甘肃证监局	9	海通证券	北京赛德天勤律师事务所	德勤华永	已完成	实施中	6	已转让	海通证券	协商中	兰州中院	
14	昆仑证券	2005年10月21日	青海证监局	5	光大证券	观韬律师事务所	大华	已完成	已完成	5	已转让	光大证券	已受理	06年11月11日西宁中院	
15	广东证券	2005年11月4日	深圳专员办	58	安信证券	中审会计师事务所	中审	已完成	实施中	46	已转让	安信证券	未确定		
16	天勤证券	2005年11月25日	北京证监局	13	国元证券	北京市兰台律师事务所	兴华	已完成	实施中	6	已转让	国元证券	协商中	北京市第一中院	
17	西北证券	2005年12月9日	宁夏证监局	20	南京证券	君泽君律师事务所	天健华天	已完成	已完成	20	已转让	南京证券	已受理	07年1月16日银川中院	
18	华夏证券	2005年12月16日	北京市政府	87	无	信达公司	中审	清理中	实施中	28	已转让	中信建投证券	未确定		债转股
19	兴安证券	2005年12月30日	上海专员办	23	海通证券	大成律师事务所	天健华天	已完成	实施中	19	已转让	海通证券	未确定		
20	河北证券	2006年1月13日	河北证监局	38	广发证券	上海邦信阳律师事务所	中天华正	已完成	实施中	20	已转让	广发、财达	未确定		
21	新疆证券	2006年2月17日	新疆证监局	24	宏源证券	华证会计师事务所	华证	已完成	实施中	12	已转让	宏源证券	协商中	乌鲁木齐市中院	
22	中关村证券	2006年2月24日	深圳专员办	14	安信证券	金城同达律师事务所	兴华	已完成	筹备中	0	已转让	安信证券	协商中	北京市第一中院	
23	中科证券	2006年2月24日	深圳专员办	23	安信证券	中兴宇会计师事务所	中兴宇	已完成	实施中	9	已转让	安信证券	未确定		
24	天同证券	2006年3月17日	山东证监局	57	齐鲁证券	山东省政府	京都	清理中	实施中	57	已转让	齐鲁证券	未确定		债转股
25	天一证券	2006年7月7日	宁波证监局	20	光大证券	中闻律师事务所	立信长江	已完成	实施中	0	已转让	光大证券	协商中	宁波中院	
26	巨田证券	2006年10月13日	深圳专员办	16	招商证券	北京市汉华律师事务所	中审	清理中	筹备中	0	-	(论证中)	未确定		债务和解
其他	辽宁证券	2004年10月22日	人民银行	21	信达公司	无	-	已完成	筹备中	16	已转让	信达证券	-		债务和解
	健桥证券	2006年3月24日	陕西证监局	12	西部证券	金杜律师事务所	-	清理中	筹备中	0	已转让	西部证券	已受理	07年4月5日西安中院	无缺口
	大通证券	2006年4月30日	证监会机构部	19	破产重整工作组	无	-	清理中	未实施	-	-	-	-	06年4月30日大连中院	破产重整模式
	第一证券	2006年5月31日	广东证监局	16	广发证券	无	-	已完成	未实施	-	已转让	广发证券	-	-	转为实业公司
	中期证券	2006年11月24日	证监会、江苏省政府	9	恒泰证券	无	-	已完成	未实施	-	已转让	信泰证券	-	-	转为实业公司

说明:其他类中辽宁证券由人民银行直接拨付再贷款,不由保护基金公司承担;健桥证券、大通证券、第一证券和中期证券不使用保护基金再贷款。

制表人:侯晓璐

图一 证券公司风险处置进度



制图人：高广红

表二 保护基金公司承借再贷款和发放保护基金

序号	被处置证券公司名称	国务院批准额度			中央收购 个人债权 额度	承借再贷款				发放保护基金				剩余再贷款额度		
		总额度	客户证券 交易结算 资金	个人债权		客户证券交易 结算资金		个人债权		客户证券交易 结算资金		个人债权		客户证券 交易结算 资金	个人债权	
						本期新增	累计	本期新增	累计	本期新增	累计	本期新增	累计			
		(1)=(2)+(3)	(2)	(3)		(4)=(3)*90%		(5)		(6)		(7)		(8)	(9)=(2)-(5)	(10)=(3)-(6)
1	南方证券	(102.240)													-	-
2	德恒证券	21.620	7.440	14.180	12.762	5.075	5.075	5.725	8.080	5.075	5.075	5.903	6.452	2.365	6.100	
3	恒信证券	2.090	-	2.090	1.881			0.958	0.958			0.958	0.958	-	1.132	
4	中富证券	3.750	1.660	2.090	1.881			0.036	0.571			0.036	0.571	1.660	1.519	
5	汉唐证券	27.250	24.310	2.940	2.646	17.520	17.520	1.037	1.037	17.520	17.520	0.859	0.859	6.790	1.903	
6	闽发证券	21.040	11.350	9.690	8.721		4.965	8.021	8.021		4.965	8.021	8.021	6.385	1.669	
7	大鹏证券	22.210	18.160	4.050	3.645	15.983	15.983		2.240	15.983	15.983		2.240	2.177	1.810	
8	亚洲证券	39.140	23.260	15.880	14.292	17.500	17.500	0.810	4.812	17.500	17.500	0.810	4.812	5.760	11.068	
9	北方证券	13.030	11.480	1.550	1.395	11.070	11.070			11.070	11.070			0.410	1.550	
10	五洲证券	4.230	4.130	0.100	0.090	3.068	3.068			3.068	3.068			1.062	0.100	
11	民安证券	6.660	5.760	0.900	0.810	4.950	4.950	1.003	1.135	4.950	4.950	1.013	1.120	0.810	-0.235	
12	武汉证券	5.890	5.806	0.084	0.076		3.547		0.045		3.177		0.037	2.259	0.039	
13	甘肃证券	0.890	0.660	0.230	0.207	0.904	1.564	0.038	0.245	0.858	1.518	0.093	0.228	-0.904	-0.015	
14	昆仑证券	2.600	1.740	0.860	0.774		1.740		0.774		1.749		0.382	-	0.086	
15	广东证券	21.730	18.730	3.000	2.700		16.800		1.150		15.049		1.146	1.930	1.850	
16	天勤证券	1.900	1.840	0.060	0.054		1.840		0.054	1.840	1.840			-	0.006	
17	西北证券	2.690	2.560	0.130	0.117		2.560		0.117		2.344			-	0.013	
18	华夏证券	20.080	16.080	4.000	3.600				0.269				0.269	16.080	3.731	
19	兴安证券	2.790	2.550	0.240	0.216									2.550	0.240	
20	河北证券	3.700	3.690	0.007	0.006									3.690	0.007	
21	新疆证券	5.710	3.970	1.740	1.566	3.474	3.474	0.140	1.295			0.140	1.295	0.496	0.445	
22	中关村证券	12.190	6.840	5.350	4.815		5.881	2.800	4.375		5.049		1.574	0.959	0.975	
23	中科证券	17.180	16.220	0.960	0.864		13.213	0.125	0.495		11.848		0.370	3.007	0.465	
24	天同证券	16.220	5.030	11.190	10.071	4.285	4.285		7.563				4.867	0.745	3.627	
25	天一证券	7.920	5.030	2.890	2.601		3.340	0.307	0.307	2.878	2.878	0.295	0.295	1.690	2.583	
26	巨田证券	1.330	1.330	-	-									1.330	-	
	合计	283.840	199.626	84.211	75.790	83.829	138.375	21.001	43.544	80.742	125.583	18.128	35.497	61.251	40.667	

说明：1、南方证券国务院批准额度中含中央财政拨付的15亿元专项收购资金，由人民银行直接拨付的再贷款本表未予统计；

制表人：赵冬薇

2、南方证券国务院批准额度未计入合计数；

3、超出国务院批准额度部分在除南方证券外的25家被处置证券公司国务院批准总额度内进行调剂。

表三 客户证券交易结算资金和个人债权收购进度

序号	被处置证券公司名称	国务院批准总额度	保护基金发放总额度	已发放总额占批准总额度比例	弥补客户证券交易结算资金缺口进度					收购个人债权进度					授权监管机构	
					已发放情况			正在申请情况		已发放情况				正在申请情况		
					批次	申请金额	发放金额	批次	申请金额	批次	申请金额	发放金额	发放户数	批次		申请金额
1	南方证券	(102.240)	-	-												深圳证监局
2	德恒证券	21.620	11.527	53.32%	划转	5.0754264978	5.0754264978			划转	5.7254029606	5.7254029606	1047			上海专员办
										第一批	1.6579358918	0.5493298258	35			
										湖北、山西第一批	0.5556196575	0.1773333000	18			
3	恒信证券	2.090	0.958	45.83%				第一批	0.2831295279	划转	0.9577729601	0.9577729601	69	北京、湖南	0.0214825469	湖南证监局
4	中富证券	3.750	0.571	15.23%						划转	0.0362200590	0.0362200590	2			上海专员办
										第一批	0.5350743000	0.5350743000	47			
5	汉唐证券	27.250	18.379	67.45%	划转	17.5200000000	17.5200000000			划转	0.1907610300	0.1907610300	13	第二批	0.6657480000	深圳证监局
										第一批	0.6685950384	0.6685950384	30			
										划转	8.0213994355	8.0213994355	7578			
6	闽发证券	21.040	12.987	61.72%	第一批	7.8900230270	4.9653075107			划转	0.0362200590	0.0362200590	2			福建证监局
7	大鹏证券	22.210	18.223	82.05%	划转	15.9830075479	15.9830075479			挪券	2.2398191993	2.2398191993	7489			深圳证监局
										划转	0.8097109938	0.8097109938	3452			
										共21批详见说明1	4.0025308726	4.0025308726	6304			
8	亚洲证券	39.140	22.312	57.01%	划转	17.4999000000	17.4999000000	第一批	2.0564578133	划转	0.8097109938	0.8097109938	3452	武汉第十四批	0.5293539000	上海专员办
										共21批详见说明1	4.0025308726	4.0025308726	6304	安徽宁波天津(第五批)	0.1742544000	
9	北方证券	13.030	11.070	84.96%	划转	11.0700000000	11.0700000000									上海证监局
10	五洲证券	4.230	3.068	72.53%	划转	3.0678359437	3.0678359437									河南证监局
11	民安证券	6.660	6.070	91.14%	划转	4.9500000000	4.9500000000			武汉第一批	0.1325030410	0.1069833856	155	挪券	4.1099789439	广东证监局
										佛山、肇庆地区	1.0282563072	1.0129558774	432			
12	武汉证券	5.890	3.215	54.58%	第一批	5.0000000000	3.1774125531			第一批	0.0449687205	0.0374146200	24			湖北证监局
13	甘肃证券	0.890	1.746	196.14%	第一批	0.6600000000	0.6600000000			第一批	0.1466499789	0.1346054872	496			甘肃证监局
										第二批	0.9035428420	0.8575023393	205			
14	昆仑证券	2.600	2.131	81.96%	第一批	1.7549584516	1.7485913206			第一批	0.3823119000	0.3823119000	673			青海证监局
										挪券第一批	1.1285701644	1.1285701644	254			
15	广东证券	21.730	16.194	74.52%	第一批	10.0000000000	10.0000000000			挪券第二批	0.0166165330	0.0166165330	8			深圳专员办
										第二批	6.8000000000	5.0485850793				
16	天勤证券	1.900	1.840	96.84%	第一批	2.4069625672	1.8400000000									北京证监局
17	西北证券	2.690	2.344	87.13%	第一批	2.3672703088	2.3436878440									宁夏证监局
18	华夏证券	20.080	0.269	1.34%				第一批	16.3913794235	第一批	0.6469685427	0.2689848851	336	第二批	0.4684962076	北京证监局
19	兴安证券	2.790	0.000	0.00%				第一批	0.5736229317					黑龙江地区	0.0125100000	黑龙江证监局
20	河北证券	3.700	0.000	0.00%				第一批	3.4692715902							河北证监局
										第一批	1.1552220000	1.1552220000	3180			
21	新疆证券	5.710	1.295	22.68%				第一批	3.4737980151	第二批	0.1395630000	0.1395630000	97			新疆证监局
										汕头第一批	0.8188380000	0.8188380000	2058			
										上海第一批	0.0598320000	0.0598320000	29			
22	中关村证券	12.190	6.623	54.33%	第二批	3.8826468466	3.0486203393			汕头第二批	0.6954417000	0.6954417000	540			北京证监局
										第一批	2.0000000000	2.0000000000				
23	中科证券	17.180	12.218	71.12%	第二批	9.2128060986	7.8480383259			挪券	0.3700351793	0.3700351793	495	大连地区	0.0855519910	北京证监局
										嘉审地区(预审)	0.0083700176					
24	天同证券	16.220	4.867	30.01%				第一批	4.2853662073	第一批	2.5306984367	2.3456071367	1793	挪券	0.6511865338	山东证监局
										第二批	2.5767881550	2.5214216550	1505			
25	天一证券	7.920	3.173	40.07%	第一批	3.3400795342	2.8782875874			宁波地区	0.2950415145	0.2950415145	49			宁波证监局
26	巨田证券	1.330	0.000	0.00%												
合计		283.840	161.079	56.75%		135.3844596654	125.5822028890		30.5330255090		37.6799973045	35.4968938935	38413		8.9879911554	

说明：1、亚洲证券个人债权发放明细如下：天津第二批0.2033500483亿元（32户）；哈尔滨第二批0.601416亿元（1010户）；武汉第三批0.18072亿元（1004户）；武汉第四批0.19791亿元（733户）；孝感0.00908亿元（2户）；恩施0.082719亿元（218户）；武汉第五批0.20304亿元（564户）；武汉第六批0.20655亿元（459户）；襄阳0.042507亿元（115户）；武汉第七批0.1782亿元（330户）；武汉第八批0.12474亿元（188户）；武汉第九批0.13392亿元（186户）；武汉第十批0.08424亿元（104户）；营口0.021123亿元（62户）；哈尔滨第三批0.00819亿元（1户）；天津第三批0.00819亿元（1户）；武汉第十一批0.1359亿元（151户）；武汉第十二批0.74481237亿元（903户）；成都第一批0.00081亿元（4户）；武汉第十三批0.54464679亿元（223户）；天津第四批0.2904588643亿元（4户）

2、南方证券国务院批准总额度未计入合计数，其收购进度情况本表未予统计；南方证券国务院批准总额度中含中央财政拨付的15亿元专项收购资金；

3、超出国务院批准总额度部分在除南方证券外的25家被处置证券公司国务院批准总额度内进行调剂。

制表人：侯晓璐

表四 保护基金筹集和使用情况

项 目	行次	本月数据	本年数据	项 目	行次	本月数据	本年数据
一、人民银行再贷款				3、本期使用的基金	17	5.333	5.333
1、期初再贷款基金存款余额	1	15.038	4.577	(1) 拨付风险处置基金	18		
2、本期承贷的再贷款	2	104.830	152.462	(2) 发行债券费用	19		
3、再贷款存款利息净收入	3	0.060	0.077	(3) 偿付应付债券利息	20		
4、本期使用的再贷款(扣除划回数)	4	98.870	136.057	(4) 偿付应付债券本金	21		
5、期末再贷款存款余额(5=1+2+3-4)	5	21.058	21.058	(5) 偿付人民银行再贷款利息	22	5.333	5.333
				(6) 偿付人民银行再贷款本金	23		
				(7) 运用基金投资债券的成本支出	24		
				(8) 其他支出	25		
二、公司筹集的基金				4、期末基金余额(26=6+7-17)	26	32.132	32.132
1、期初基金存款余额	6	27.643	16.763	三、公司发行债券			
2、本期筹集的基金	7	9.822	20.702	1、期初发行债券存款余额	27		
(1) 交易经手费	8		4.686	2、发行债券收入	28		
(2) 证券公司上缴基金	9			3、本期使用的发行债券基金	29		
(3) 申购冻结资金利息	10	9.690	15.876	4、期末发行债券存款余额(30=27+28-29)	30		
(4) 接受捐赠	11		0.005	四、全部资金筹集和使用			
(5) 利息收入(包括基金存款及贷款利息)	12	0.132	0.135	1、期初余额(31=1+6+27)	31	42.681	21.340
(6) 运用基金投资债券的转让及利息收入	13			2、本期筹集金额(32=2+3+7+28)	32	114.712	173.240
(7) 有关责任方追偿收入和破产财产清偿收入	14			3、本期使用金额(33=4+17+29)	33	104.203	141.390
(8) 受偿资产处置净收入	15			4、期末余额(34=31+32-33)	34	53.190	53.190
(9) 其他收入	16						

说明：表中第1、6、27、31行列报的“本年数据”指填报年度期初余额，即2007年1月1日余额。

制表人：赵冬薇

表五 被处置证券公司债权受偿率预估

序号	被处置证券公司名称	国务院批准总额度	已申报债权	核心资产	预计受偿率		处置方式（可能）	备注
					下限	上限		
1	南方证券	102.240	15.713	应收款项、自营证券	16.70%	19.30%	已破产	含代财政部申报的0.1亿元本金及0.07亿元利息。
2	德恒证券	21.620		货币资金	0.41%	0.57%	拟破产	
3	恒信证券	2.090		应收款项	1.52%	2.39%	拟破产	
4	中富证券	3.750		货币资金、房产	12.15%	17.95%	拟破产	
5	汉唐证券	27.250		自营证券	9.49%	10.91%	拟破产	
6	闽发证券	21.040		货币资金、房产等	8.45%	12.41%	拟破产	
7	大鹏证券	22.210	23.137	房产	10.90%	12.70%	已破产	预申报债权余额为4.733亿元
8	亚洲证券	39.140		货币资金	3.94%	5.77%	已破产	
9	北方证券	13.030	11.530	货币资金、房产、自营证券	12.31%	12.76%	已破产	
10	五洲证券	4.230	3.164	应收款项、房产	3.71%	18.16%	已破产	
11	民安证券	6.660		应收款项	1.92%	2.84%	拟破产	
12	武汉证券	5.890		货币资金	9.00%	11.49%	拟破产	
13	甘肃证券	0.890		房产	3.63%	5.59%	拟破产	
14	昆仑证券	2.600	2.603	房产、交易席位	2.32%	8.71%	已破产	预申报债权2.218亿元，其中，1.749亿元交易结算资金已拨付
15	广东证券	21.730		房产	8.34%	14.27%	拟破产	
16	天勤证券	1.900		货币资金、房产等	2.20%	5.30%	拟破产	
17	西北证券	2.690	2.689	长期股权投资	3.38%	9.52%	已破产	预申报0.333亿元
18	华夏证券	20.080		应收账款	27%	32.50%	拟破产	
19	兴安证券	2.790		自营证券	100%	100%	拟破产	
20	河北证券	3.700		货币资金、房产	36.26%	41.35%	拟破产	
21	新疆证券	5.710		货币资金	5.05%	5.06%	拟破产	
22	中关村证券	12.190		房产、自营证券	17.48%	20.78%	拟破产	
23	中科证券	17.180		货币资金、应收款项	9.57%	13.53%	拟破产	
24	天同证券	16.220		货币资金、房产	12.12%	23.11%	拟破产	
25	天一证券	7.920		货币资金	9.62%	10.75%	拟破产	
26	巨田证券	1.330		房产、应收账款	100%	100%	债务和解	风险办尚未批复

说明：1、核心资产指占被处置证券公司可分配资产20%以上的资产，包括货币资金、自营证券、房产、长期股权投资等；

制表人：丁韬

2、南方证券国务院批准额度中含中央财政拨付的15亿元专项收购资金。

表六 保护基金公司受偿债权统计

序号	被处置证券公司名称	破产法院	破产管理人	国务院批准总额度	已使用保护基金			债权申报截止日	第一次债权人大会	被处置证券公司债权申报总况			预申报债权	受偿债权				债权人大会主席委员会	备注
					客户证券交易结算资金	个人债权	合计			债权本金	债权总额	申报家数		债权本金	占比	债权总额	占比		
					(1)	(2)	(3)=(1)+(2)			(4)	(5)	(6)		(7)=(3)+(6)	(8)=(7)÷(4)	(9)	(10)=(9)÷(5)		
1	大鹏证券	深圳中院	广东圣天平律师事务所等	22.210	15.983	2.240	18.223	2006年4月26日	2006年5月26日	43.323	49.654	103	4.733	22.956	52.99%	23.137	46.60%	原为人行营业部等7家,现人行营业部正在申请变更主席单位	预申报6.973亿元,其中2.24亿元已经转为实体债权
2	南方证券	深圳中院	金杜律师事务所等	102.240	15.000		15.000	2006年10月12日	2006年10月27日		352.256	1793	0.1	15.100		15.713	4.46%	人行深圳中心支行等11家	预申报债权栏中0.1亿元为代财政部申报债权本金
3	五洲证券	洛阳中院	中兴宇会计师事务所等	4.230	3.068	—	3.068	2007年1月11日	2007年1月26日	9.230	10.060	29	0	3.068	33.24%	3.164	31.45%	—	
4	昆仑证券	西宁中院	观韬律师事务所	2.600	1.749	0.382	2.131	2007年2月10日	2007年3月9日		11.210	31	0.469	2.600		2.603	23.22%	—	预申报债权2.218亿元,其中1.749亿元交易结算资金已拨付
5	西北证券	银川中院	君泽君律师事务所等	2.690	2.344	—	2.344	2007年4月11日	2007年4月23日		13.000	45	0.333	2.677		2.689	20.68%	—	预申报债权0.333亿元。清算组尚未准确统计债权申报总额
6	北方证券	上海中院	立信长江会计师事务所等	13.030	11.070	—	11.070	2007年4月12日						11.070		11.530			
7	亚洲证券	上海二中院		39.140	17.500	4.812	22.312	2007年8月30日											正在办理债权申报

说明: 1、南方证券已使用保护基金是指中央财政拨付的15亿元专项收购资金;
2、债权总额=债权本金+债权本金产生的利息。

制表人: 丁韬

表七 破产证券公司资产处置情况

单位：万元

序号	被处置 证券公司 名称	固定资产					自营证券				其他资产					纳入破产 财产金额 合计
		评估净值	合同金额	已收回 金额	优先受偿 金额	纳入破产财 产金额	账面价值	处置价值	优先受偿 金额	纳入破产 财产金额	评估价值	合同金额	已收回 金额	优先受偿金 额	纳入破产 财产金额	
			(1)		(2)	(3)=(1)-(2)		(4)	(5)	(6)=(4)-(5)		(7)		(8)	(9)=(7)-(8)	
1	大鹏证券	12,496.00	12,501.00	12,501.00	3,293.00	9,208.00									17,225.00	26,433.00
2	昆仑证券						26.00	837.00		837.00	480.00	480.00			480.00	1,317.00
3	西北证券										1,804.54	4,515.00	4,515.00	1,224.58	3,290.42	3,290.42
4	南方证券							1638万人民 币, 440 万港币		1638万人民 币, 440万港币						1638万人民 币, 440万港币

制表人：丁韬

表八 保护基金公司债权受偿基本情况

单位：万元

序号	被处置证券公司名称	债权金额		确认债权金额		预申报债权 本金	受偿金额	提存金额	受偿 比例	备注
		本金	利息	本金	利息					
		(1)=(2)+(3)		(2)						
1	大鹏证券	229,564.00	1,803.00	182,228.00	1,803.00	47,336.00	7,923.00	2,038.00	4.31%	我公司预申报债权6.97亿，其中2.24亿元已经转为实体债权。

说明：1、受偿比例是指被处置证券公司累计分配破产财产金额与破产债权之间的比例；
2、预申报债权只申报债权本金，不计算利息。

制表人：丁韬

表九 专项审计工作基本情况

序号	被处置证券公司名称	专项审计机构 (会计师事务所)	正式审计报告出具情况			
			客户证券交易结算资金	审计报告日	个人债权	审计报告日
1	南方证券	-	-	-	-	-
2	德恒证券	中审会计师事务所	已出正式报告	2005年9月8日	已出正式报告	2004年12月25日
3	恒信证券	中审会计师事务所	已出正式报告	2007年4月24日	部分出具正式报告	2007年2月11日
4	中富证券	深圳南方民和会计师事务所	未出正式报告	-	部分出具正式报告	2006年10月29日
5	汉唐证券	厦门天健华天会计师事务所	已出正式报告	2005年6月10日	已出正式报告	2005年6月10日
6	闽发证券	厦门天健华天会计师事务所	已出正式报告	2005年9月23日	已出正式报告	2004年12月20日
7	大鹏证券	中审会计师事务所	已出正式报告	2005年6月30日	部分出具正式报告	2005年10月26日
8	亚洲证券	中审会计师事务所	已出正式报告	2005年10月10日	部分出具正式报告	2007年4月27日
9	北方证券	中审会计师事务所	已出正式报告	2005年8月28日	已出正式报告	2006年12月15日
10	五洲证券	北京中兴宇会计师事务所	已出正式报告	2005年9月27日	(无个人债权)	-
11	民安证券	北京中兴宇会计师事务所	未出正式报告	-	部分出具正式报告	2007年1月19日
12	武汉证券	德豪国际武汉众环会计师事务所	已出正式报告	2006年1月10日	已出正式报告	2006年4月20日
13	甘肃证券	德勤华永会计师事务所	已出正式报告	2006年1月16日	已出正式报告	2006年3月21日
14	昆仑证券	深圳市大华天成会计师事务所	已出正式报告	2006年3月28日	已出正式报告	2006年5月28日和2006年12月8日
15	广东证券	中审会计师事务所	已出正式报告	2006年12月25日	部分出具正式报告	2005年12月20日
16	天勤证券	北京兴华会计师事务所	已出正式报告	2007年2月5日	已出正式报告	2006年7月31日
17	西北证券	厦门天健华天会计师事务所	已出正式报告	2006年3月20日	已出正式报告	2006年2月10日
18	华夏证券	中审会计师事务所	已出正式报告	2007年4月30日	部分出具正式报告	2007年5月16日
19	兴安证券	厦门天健华天会计师事务所	已出正式报告	2007年4月16日	已出正式报告	2007年5月29日
20	河北证券	中天华正会计师事务所	已出正式报告	2006年5月25日	已出正式报告	2007年3月28日
21	新疆证券	华证会计师事务所	已出正式报告	2007年1月31日	已出正式报告	2006年9月30日
22	中关村证券	北京兴华会计师事务所	已出正式报告	2007年2月5日	部分出具正式报告	-
23	中科证券	北京中兴宇会计师事务所	已出正式报告	2007年1月31日	部分出具正式报告	2006年11月29日
24	天同证券	北京京都会计师事务所	已出正式报告	2007年3月29日	已出正式报告	2007年6月20日
25	天一证券	上海立信长江会计师事务所	已出正式报告	2007年2月1日	已出正式报告	2007年2月1日
26	巨田证券	中审会计师事务所	-	-	-	-

说明：1、审计报告日指审计报告的签章日期；
2、部分出具正式报告的审计报告日为最近一批申请报告的审计报告日。

制表人：王小鹏

表十 中介机构备选库

序号	中介机构名称	注册地	分支机构	员工数	注册会计师人数/ 专职律师人数	具证券从业 资格人数	已参与审计项目	审计检查项目
1	北京中兴宇会计师事务所	北京	2	246	129	33	五洲证券 民安证券 中科证券 (共3家)	西北证券 武汉证券 华夏证券 中富证券
2	中兴华会计师事务所	北京	3	282	109	32	齐鲁证券年审, 华夏证券处置全面审计	亚洲证券 兴安证券 闽发证券 广东证券 中关村证券
3	中审会计师事务所	北京	8	667	321	40	南方证券 北方证券 亚洲证券 大鹏证券 广东证券 德恒证券 恒信证券 中富证券 华夏证券 银河证券 巨田证券 (共11家)	民安证券 闽发证券 甘肃证券 新疆证券
4	华证会计师事务所	北京	2	246	85	26	新疆证券	
5	深圳南方民和会计师事务所	深圳	3	318	110	40	甘肃证券清算组财务顾问	汉唐证券 昆仑证券 中科证券 河北证券
6	厦门天健华天会计师事务所	厦门	2	246	103	35	大连证券 汉唐证券 闽发证券 西北证券 兴安证券 (共5家)	北方证券 天勤证券 天一证券
7	北京兴华会计师事务所	北京		220	139	58	天勤证券 中关村证券 (共2家)	德恒证券
8	中鸿信建元会计师事务所	北京	1	130	90	28		天同证券
9	中磊会计师事务所	北京	8	400	151	38		亚洲证券
10	深圳市鹏城会计师事务所	深圳	2	312	135	30		
11	深圳市大华天成会计师事务所	深圳	3	250	102			恒信证券
12	北京市中咨律师事务所	北京	6		61	-		华夏证券
13	北京市德恒律师事务所	北京	10		141	-		天同证券
14	北京市大成律师事务所	北京	5		350	-	兴安证券	闽发证券
15	上海邦信阳律师事务所	上海	1		80	-	河北证券	亚洲证券
16	北京市金杜律师事务所	北京	10		385	-		
17	北京市高朋律师事务所	北京	2		52	-		
18	北京市中伦金通律师事务所	北京	4		204	-		
19	北京市中闻律师事务所	北京	0		59	-		
20	北京市金诚同达律师事务所	北京	6		70	-		

制表人: 王小鹏

表十一 被处置证券公司简全称对照

序号	简称	全称
1	南方证券	南方证券股份有限公司
2	德恒证券	德恒证券有限责任公司
3	恒信证券	恒信证券有限责任公司
4	中富证券	中富证券有限责任公司
5	汉唐证券	汉唐证券有限责任公司
6	闽发证券	闽发证券有限责任公司
7	大鹏证券	大鹏证券有限责任公司
8	亚洲证券	亚洲证券有限责任公司
9	北方证券	北方证券有限责任公司
10	五洲证券	五洲证券有限公司
11	民安证券	民安证券有限责任公司
12	武汉证券	武汉证券有限责任公司
13	甘肃证券	甘肃证券有限责任公司
14	昆仑证券	昆仑证券有限责任公司
15	广东证券	广东证券股份有限公司
16	天勤证券	天勤证券经纪有限公司
17	西北证券	西北证券有限责任公司
18	华夏证券	华夏证券股份有限公司
19	兴安证券	兴安证券有限责任公司
20	河北证券	河北证券有限责任公司
21	新疆证券	新疆证券有限责任公司
22	中关村证券	中关村证券股份有限公司
23	中科证券	中国科技证券有限责任公司
24	天同证券	天同证券有限责任公司
25	天一证券	天一证券有限责任公司
26	巨田证券	巨田证券有限责任公司
27	辽宁证券	辽宁证券有限责任公司
28	健桥证券	健桥证券股份有限公司
29	大通证券	大通证券股份有限公司
30	第一证券	第一证券有限公司
31	中期证券	中期证券经纪有限责任公司

制表人：高广红

